

Областное государственное бюджетное профессиональное образовательное учреждение

«Томский политехнический техникум» (ОГБПОУ «ТПТ»)
Александровский филиал ОГБПОУ «ТПТ»

СОГЛАСОВАНО

Директор ООО СК Прогресс»

(наименование организации, должность)



(подпись)

м.п. предприятия

П.А.Геворгян

(инициалы, фамилия)

« 13 » сентябре 2021 г.

УТВЕРЖДАЮ

Директор ОГБПОУ «ТПТ»



И. Н.Криволапов

« 13 » сентября 2021 г.

**ОСНОВНАЯ ПРОГРАММА
ПРОФЕССИОНАЛЬНОГО ОБУЧЕНИЯ**


(профессиональной подготовки по профессиям рабочих, должностей служащих)

Водитель внедорожных мототранспортных средств
(ПС 17.016; уровень квалификации - 2 (категория А I))

Основная программа профессионального обучения составлена в соответствии с ФГОС СПО по профессии 190631.01 «Автомеханик» (утвержден приказом Министерства образования и науки Российской Федерации от 02.08.2013 № 701), Приказом Министерства Труда и социальной защиты Российской Федерации от 02.11.2015 № 833н «Об утверждении профессионального стандарта «Водитель внедорожных автотранспортных средств» и Тарифно-квалификационными характеристиками по общеотраслевым профессиям рабочих (утверждены постановлением Министерства труда Российской Федерации от 10 ноября 1992 года N 31), примерной программой подготовки водителей внедорожных мототранспортных средств (самоходных машин категории "А")" (утв. Минобразования России 24.09.2001)

УТВЕРЖДАЮ

Зам. директора по УМР

 Н.А. Калугина
« 13 » сентября 2021 г.

Разработчик: В.В. Медведев, преподаватель

РАССМОТРЕНО и ОДОБРЕНО
на заседании методического объединения (МО)

Председатель МО

 Н.В.Белобородова

Протокол № 2 от « 13 » сентября 2021 г.

Областное государственное бюджетное профессиональное образовательное учреждение
«Томский политехнический техникум» (ОГБПОУ «ТПТ»)
Александровский филиал ОГБПОУ «ТПТ»

УТВЕРЖДАЮ

Директор ОГБПОУ «ТПТ»

И.Н. Криволапов



2021 г.

УЧЕБНЫЙ ПЛАН

программы профессиональной подготовки по профессии рабочего
Водитель мототранспортных средств код профессии 11451

Учебный план составлен в соответствии с ФГОС СПО по профессии 190631.01 «Автомеханик» (утвержден приказом Министерства образования и науки Российской Федерации от 02.08.2013 № 701), Приказом Министерства Труда и социальной защиты Российской Федерации от 02.11.2015 № 833н «Об утверждении профессионального стандарта «Водитель внедорожных автотранспортных средств» и Тарифно-квалификационными характеристиками по общеотраслевым профессиям рабочих (утверждены постановлением Министерства труда Российской Федерации от 10 ноября 1992 года N 31), примерной программой подготовки водителей внедорожных мототранспортных средств (самоходных машин категории "А") (утв. Минобразования России 24.09.2001)

Учебный план рассмотрен на заседании Методического объединения (МО).

Протокол № 2 от «13» сентября 2021 г.

Председатель МО _____  Н.В.Белобородова

РАБОЧИЙ УЧЕБНЫЙ ПЛАН

подготовки лиц для получения права управления самоходными машинами категории «А-I» (внедорожные мототранспортные средства)

№№ п/п	Предметы	Количество часов		
		Всего	в том числе	
			Теорети- ческих	Практи- ческих
1	2	3	4	5
1	Устройство внедорожных мототранспортных средств	10	10	-
2	Техническое обслуживание и ремонт	12	12	-
3	Правила дорожного движения	16	14	2
4	Основы управления и безопасность движения	16	16	-
5	Оказание первой помощи	24	8	16
	Итого	78	60	18
	Консультации	6		
	Экзамены:			
1	«Устройство», Техническое обслуживание и ремонт»	12		
2	«Правила дорожного движения», «Основы управления и безопасность движения»	12		
3	Вождение			
	Зачет «Оказание первой помощи»	1		
	Квалификационный экзамен	12		
	Всего	121		
	Вождение	10		

Заместитель директора
по учебно-методической работе



Н.А. Калугина

1. ОБЩАЯ ХАРАКТЕРИСТИКА ПРОГРАММЫ

профессиональной подготовки по профессии
11451 «Водитель внедорожных мототранспортных средств»

1.1. Нормативно-правовые основания разработки программы:

Нормативную правовую основу разработки программы составляют:

- Федеральный закон от 29 декабря 2012 N 273-ФЗ "Об образовании в Российской Федерации";
- Постановление Правительства РФ от 22 января 2013 г. N 23 "О Правилах разработки и утверждения профессиональных стандартов";
- Приказ Минпросвещения России от 26.08.2020 N 438 «Об утверждении Порядка организации и осуществления образовательной деятельности по основным программам профессионального обучения»;
- Приказ Министерства образования и науки РФ от 29 октября 2013 г. N 1199 "Об утверждении перечней профессий и специальностей среднего профессионального образования";
- Методические рекомендации по разработке основных профессиональных программ и дополнительных профессиональных программ с учетом соответствующих профессиональных стандартов, утвержденные 22.01.2015г. №ДЛ – 1/05вн;
- Приказ Министерства труда и социальной защиты Российской Федерации от 02.11.2015 г. № 833н «Об утверждении профессионального стандарта «Водитель внедорожных автотранспортных средств»;
- примерная программа подготовки водителей внедорожных мототранспортных средств (самоходных машин категории А1), утвержденной Министерством образования Российской Федерации 24 сентября 2001 года.

1.2. Область применения программы

Основная программа профессионального обучения «Водитель внедорожных мототранспортных средств» предназначена для профессиональной подготовки по профессии 11451 «Водитель внедорожных мототранспортных средств».

1.3. Цель реализации программы

Формирование у слушателей профессиональных компетенций, необходимых для достижения 2 уровня квалификации в соответствии с профессиональным стандартом 17.016 «Водитель внедорожных автотранспортных средств»:

- управление внедорожным мототранспортным средством;
- техническое обслуживание внедорожного мототранспортного средства;
- перевозка грузов и пассажиров внедорожным мототранспортным средством.

1.4. Требования к результатам освоения программы. Планируемые результаты освоения программ

Вид профессиональной деятельности - управление, техническое обслуживание и перевозка грузов и людей внедорожным мототранспортным и автотранспортным средством в различных дорожных и метеорологических условиях.

Выпускник, освоивший программу профессиональной переподготовки рабочих, готов решать профессиональные задачи в соответствии с видами профессиональной деятельности:

безопасная перевозка грузов и людей внедорожным мототранспортным и автотранспортным средством при различных дорожных и метеорологических условиях.

Обобщенная трудовая функция (А): управление внедорожным мототранспортным средством и его техническое обслуживание.

Трудовые функции:

- (А/01.2) Управление внедорожным мототранспортным средством;
- (А/02.2) Техническое обслуживание внедорожного мототранспортного средства;
- (А/03.2) Перевозка грузов и пассажиров внедорожным мототранспортным средством.

Программа обеспечивает достижение второго уровня квалификации в соответствии с профессиональным стандартом 17.016 «Водитель внедорожных автототранспортных средств».

Обучающийся в результате освоения программы должен знать, уметь, иметь практический опыт:

Трудовая функция А/01.2 Управление внедорожным мототранспортным средством	
Практический опыт (трудовое действие)	<ul style="list-style-type: none">– проверка исправности дверных замков, электрооборудования, рулевого управления и тормозной системы, действия приборов освещения и световой сигнализации, рабочей и стояночной тормозных систем, и работы стеклоочистителей;– проверка исправности дверных замков, электрооборудования, рулевого управления и тормозной системы, действия приборов освещения и световой сигнализации, рабочей и стояночной тормозных систем, и работы стеклоочистителей;– оценка состояния маршрута;– движение в сложных дорожных условиях: по грунтовым и заснеженным дорогам, по бездорожью и песку;– движение на крутых поворотах, подъемах и спусках;– движение в темное время суток и в условиях ограниченной видимости;– контроль обстановки через боковые зеркала и зеркала заднего вида;

	<ul style="list-style-type: none"> – выбор скорости и траектории движения на поворотах, при движении в населенных пунктах, вне населенных пунктов и в сложных дорожных условиях; – управление мототранспортным средством в ограниченном пространстве, на перекрестках и пешеходных переходах, в опасных ситуациях; – вождение мототранспортного средства по скользким дорогам и по ледяным переправам, преодоление брода; – формирование безопасного пространства вокруг мототранспортного средства в различных условиях движения и при остановке
Умения	<ul style="list-style-type: none"> – подготавливать мототранспортное средство к вождению и оценивать состояние маршрута, тормозной и остановочный путь; – управлять внедорожным мототранспортным средством в различных дорожных и метеорологических условиях; – следить за состоянием транспорта в пути, за исправностью рулевого управления, тормозной системы, приборов освещения и сигнализации; – маневрировать в ограниченном пространстве; – выполнять действия водителя в штатных и нештатных (критических) режимах движения; – контролировать обеспечение безопасности дорожного движения; применять средства индивидуальной защиты (СИЗ).
Знания	<ul style="list-style-type: none"> – формирование безопасного пространства вокруг мототранспортного средства в различных условиях движения и при остановке; – требования охраны труда, пожарной и экологической безопасности; – локальные акты организации, регламентирующие профессиональную деятельность водителя;

	<ul style="list-style-type: none"> – назначение и принцип действия основных механизмов и приборов управления внедорожным мототранспортным средством; – приемы управления внедорожным мототранспортным средством (движение, остановка и стоянка); – особенности движения при различных погодных условиях и по опасным участкам дорог; виды средств индивидуальной защиты.
<p>Трудовая функция А/02.2 Техническое обслуживание внедорожного мототранспортного средства</p>	
<p>Практический опыт (трудовое действие)</p>	<ul style="list-style-type: none"> – осмотр внедорожного мототранспортного средства и изучение инструкций транспортного средства; – проверка комплектности и состояния кабины, стекол, зеркал заднего вида, капота двигателя и багажника, состояние подвесок, колес и шин; – контроль действия приборов освещения и сигнализации, стеклоочистителей; – проверка свободного хода рулевого колеса, исправности приводов тормозов, систем двигателя, работы агрегатов, узлов, систем и контрольно-измерительных приборов на месте и на ходу; – выполнение уборочных и моечных работ: мойка и сушка, протирка зеркал, фар, подфарников, указателей поворотов, задних фонарей и стопсигналов, стекол кабины и номерных знаков; – выполнение смазочных, очистительных и заправочных работ: проверка (доливка) уровня масла в двигателе и уровня жидкости в системе охлаждения, проверка уровня топлива (заправка); – выявление и устранение неисправностей, возникших во время эксплуатации, не требующих разборки узлов и агрегатов; – информирование руководства обо всех неполадках и неисправностях мототранспортного средства; – обращение к специалистам с целью устранения выявленных неисправностей; – оформление и подача заявки на устранение неисправностей мототранспортного средства; – подготовка мототранспортного средства к эксплуатации в холодное и теплое время

	<p>года;</p> <ul style="list-style-type: none"> – подготовка мототранспортного средства к хранению, обслуживание во время хранения и расконсервация.
<p>Умения</p>	<ul style="list-style-type: none"> – подготавливать внедорожное мототранспортное средство к движению; – поддерживать надлежащий внешний вид внедорожного мототранспортного средства; – отслеживать заправку (доливку) топливом, маслом и охлаждающей жидкостью мототранспортного средства; – устранять возникшие во время поездки эксплуатационные неисправности обслуживаемого мототранспортного средства, не требующие разборки механизмов; – применять топливо и расходные материалы по сезону, выполнять антикоррозийную обработку мототранспортного средства; – оформлять документацию на устранение неисправностей мототранспортного средства.
<p>Знания</p>	<ul style="list-style-type: none"> – требования охраны труда, пожарной и экологической безопасности; – назначение, принцип действия основных механизмов и приборов внедорожного мототранспортного средства; – эксплуатационные материалы, их назначение, свойства и правила обращения с ними; – причины, способы обнаружения и устранения неисправностей, возникших в процессе эксплуатации; – правила хранения мототранспортного средства в гаражах и на открытых стоянках; – периодичность и правила выполнения работ по техническому обслуживанию мототранспортного средства; – меры, направленные на снижение интенсивности и предупреждение факторов, влияющих на загрязнение

	<p>окружающей среды;</p> <ul style="list-style-type: none"> – порядок вызова технической помощи, оформления и подачи заявок на ремонт.
<p>Трудовая функция А/03.2</p> <p>Перевозка грузов и пассажиров внедорожным мототранспортным средством</p>	
<p>Практический опыт (трудовое действие)</p>	<ul style="list-style-type: none"> – проверка технического состояния и прием внедорожного автотранспортного средства перед выездом; – ознакомление с нарядом по выпуску внедорожного автотранспортного средства на маршрут; – получение необходимого комплекта предметов, входящих в экипировку, и путевых документов; – подача внедорожного мототранспортного средства под погрузку и выгрузку грузов; – подача внедорожного мототранспортного средства под посадку и высадку пассажиров; – контроль правильности погрузки и крепления груза; – безопасная посадка, перевозка и высадка пассажиров; – соблюдение правил перевозки, посадки и высадки пассажиров; – постановка внедорожного мототранспортного средства на место стоянки; – оформление и сдача документации на перевозимые грузы.
<p>Умения</p>	<ul style="list-style-type: none"> – подготавливать внедорожное мототранспортное средство к поездке; – производить предрейсовый, послерейсовый и маршрутный осмотр внедорожного мототранспортного средства; – управлять внедорожным мототранспортным средством в различных дорожных и метеорологических условиях; – обеспечивать условия безопасной перевозки пассажиров и грузов; – осуществлять приемку и перевозку грузов; – оказывать первую помощь пострадавшим в дорожно-транспортных

	происшествиях; – оформлять документацию на перевозимые грузы.
Знания	– требования охраны труда, пожарной и экологической безопасности; – правила перевозки пассажиров и грузов; – правила подачи мототранспортных средств под посадку и высадку пассажиров; – порядок экстренной эвакуации пассажиров при дорожнотранспортных происшествиях; – перечень состояний, при которых оказывается первая помощь; – перечень мероприятий по оказанию первой помощи; – порядок оформления документов на перевозимые грузы.

1.3. Требования к слушателям (категории слушателей)

К освоению программы допускаются лица, имеющие среднее общее образование, водительское удостоверение категории А..

Медицинские ограничения регламентированы Перечнем медицинских противопоказаний Минздрава России.

2. СОДЕРЖАНИЕ ПРОГРАММЫ ПРОФЕССИОНАЛЬНОГО ОБУЧЕНИЯ

2.1. Учебный план

РАБОЧИЙ УЧЕБНЫЙ ПЛАН

подготовки лиц для получения права управления самоходными машинами
категории «А-I» (внедорожные мототранспортные средства)

№№ п/п	Предметы	Количество часов		
		Всего	в том числе	
			Теорети- ческих	Практи- ческих
1	2	3	4	5
1	Устройство внедорожных мототранспортных средств	10	10	-
2	Техническое обслуживание и ремонт	12	12	-
3	Правила дорожного движения	16	14	2
4	Основы управления и безопасность движения	16	16	-
5	Оказание первой помощи	24	8	16
	Итого	78	60	18
	Консультации	6		
	Экзамены:			
1	«Устройство», Техническое обслуживание и ремонт»	12		
2	«Правила дорожного движения», «Основы управления и безопасность движения»	12		
3	Вождение			
	Зачет «Оказание первой помощи»	1		
	Квалификационный экзамен	12		
	Всего	121		
	Вождение	10		

2.2. Тематический план и программы предметов

2.2.1. Учебная дисциплина «Устройство внедорожных мототранспортных средств»

Учебный план дисциплины «Устройство внедорожных мототранспортных средств»:

№ п/п	Темы	Количество часов
1	Введение	1
2	Двигатель	2
3	Электрооборудование	2
4	Трансмиссия	1
5	Несущая система	1
6	Ходовая часть	1
7	Органы управления	2
	Всего	10

Содержание учебной дисциплины «Устройство внедорожных мототранспортных средств»:

Тема 1. Введение.

Разновидности внедорожных мототранспортных средств. Классификация внедорожных мототранспортных средств. Общее устройство внедорожных мототранспортных средств.

Тема 2. Двигатель.

Общее устройство и работа двигателя. Системы смазывания и охлаждения двигателя. Топливо и горючие смеси. Система питания. Неисправности механизмов систем двигателя, причины и способы их устранения.

Тема 3. Электрооборудование.

Источники тока. Система зажигания. Приборы освещения и сигнализации. Неисправности электрооборудования, причины и способы их устранения.

Тема 4. Трансмиссия.

Назначение трансмиссии. Устройство и работа трансмиссии снегохода. Устройство и работа трансмиссии квадроцикла. Различие трансмиссий. Неисправности трансмиссии, причины и способы их устранения.

Тема 5. Несущая система.

Назначение и устройство рамы снегохода. Назначение и устройство рамы квадроцикла. Неисправности несущей системы, причины и способы их устранения.

Тема 6. Ходовая часть.

Назначение, устройство и работа ходовой части снегохода. Назначение, устройство и работа ходовой части квадроцикла. Неисправности ходовой части, причины и способы их устранения.

Тема 7. Органы управления.

Устройство и работа органов управления. Определение технического состояния рулевого управления. Определение технического состояния тормозной системы. Основные неисправности органов управления, причины и способы их устранения.

2.2.2. Учебная дисциплина «Техническое обслуживание и ремонт»

Учебный план дисциплины «Техническое обслуживание и ремонт»:

№ п/п	Темы	Количество часов
1	Обслуживание двигателя и его систем	4
2	Обслуживание электрооборудования	2
3	Обслуживание трансмиссии	2
4	Обслуживание несущей системы, ходовой части и органов управления	4
	Всего	12

Содержание учебной дисциплины «Техническое обслуживание и ремонт»:

Тема 1. Обслуживание двигателя и его систем.

Обслуживание двигателя: очистка от пыли и грязи двигателя (при необходимости), подтяжка гаек крепления головки, крышки картера, проверка на отсутствие подтеканий масла и подсоса воздуха в соединениях. Обслуживание смазочной системы: проверка уровня масла, смена масла, устранение подтеканий. Обслуживание системы питания: осмотр карбюратора, очистка от пыли и грязи, устранение подтеканий. Обслуживание воздухоочистителя. Обслуживание системы выпуска.

Тема 2. Обслуживание электрооборудования.

Аккумуляторная батарея: очистка поверхности мастики и клемм от загрязнений, проверка уровня и плотности электролита. Генератор: проверка крепления генератора, состояния щеток коллектора, контактов, проводов. Регулятор напряжения: очистка от пыли и грязи; проверка крепления регулятора напряжения и реле-регулятора. Система зажигания: состояние и крепление приборов системы зажигания, зазор между контактами прерывателя-распределителя и их состояние, очистка электродов свечи, установка зазора между электродами свечи согласно инструкции.

Тема 3. Обслуживание трансмиссии.

Определение работоспособности привода выключения сцепления. Регулировка свободного хода рычага сцепления. Определение исправности механизма выключения. Уход за приводом сцепления. Внешний осмотр коробки передач. Определение работоспособности механизма переключения. Долив или смена масла в коробке передач. Цепная передача. Осмотр цепной передачи и определение технического состояния ведущей, ведомой звездочек и цепи. Определение натяжения с величины прогиба цепи. Регулировка натяжения цепи. Уход за цепной передачей. Карданная передача. Осмотр карданной передачи и определение ее технического состояния. Смазка крестовины. Определение работоспособности

главной передачи. Проверка уровня масла в картере главной передачи. Порядок замены масла в картере главной передачи.

Тема 4. Обслуживание несущей системы, ходовой части и органов управления. Несущая система: осмотр рамы. Ходовая часть: осмотр и выявление неисправностей передней и задней подвески (крепление, подтекание жидкости, состояние пружин). Органы управления: осмотр и определение технического состояния рулевой колонки и рулевого амортизатора; проверка работоспособности привода управления тормозов. Порядок выполнения регулировки тормозов.

2.2.3. Учебная дисциплина «Правила дорожного движения»

Учебный план дисциплины «Правила дорожного движения»:

N п/п	Темы	Количество часов		
		всего	в том числе	
			теоретические занятия	лабор.-практич. занятия
1	Общие положения. Основные понятия и термины.	1	1	–
2	Дорожные знаки	4	4	–
3	Порядок движения. Остановка и стоянка.	2	2	–
4	Регулирование дорожного движения. Практические занятия по темам 2 - 4	2	1	1
5	Проезд перекрестков	2	2	–
6	Проезд железнодорожных переездов. Практическое занятие по темам 5 - 6.	2	1	1
7	Техническое состояние и оборудование внедорожных мототранспортных средств.	2	2	–
8	Номерные, опознавательные знаки, предупредительные устройства, надписи и обозначения.	1	1	–
	Всего	16	14	2

Содержание учебной дисциплины «Правила дорожного движения»:

Тема 1. Общие положения. Основные понятия и термины.

Значение Правил в обеспечении порядка и безопасности дорожного движения. Общая структура Правил. Основные понятия и термины, содержащиеся в Правилах. Обязанности участников дорожного движения и лиц, уполномоченных регулировать движение. Порядок ввода ограничений в дорожном движении. Документы, которые водитель мототранспортных средств категории «А» обязан иметь при себе и представлять для проверки работникам полиции, Ростехнадзора и

их внештатным сотрудникам. Обязанности водителя перед выездом и в пути. Обязанности водителя, причастного к дорожно-транспортному происшествию.

Тема 2. Дорожные знаки.

Значение дорожных знаков в общей системе организации дорожного движения. Классификация дорожных знаков. Требования к расстановке знаков. Дублирующие, сезонные и временные знаки. Предупреждающие знаки. Назначение. Общий признак предупреждения. Правила установки предупреждающих знаков. Название и назначение каждого знака. Действия водителя при приближении к опасному участку дороги, обозначенному соответствующим предупреждающим знаком. Знаки приоритета. Назначение. Название и место установки каждого знака. Действия водителя в соответствии с требованиями знаков. Запрещающие знаки. Назначение. Общий признак запрещения. Название, назначение и место установки каждого знака. Действия водителя в соответствии с требованиями запрещающих знаков. Исключения. Зона действия запрещающих знаков. Предписывающие знаки. Назначение. Общий признак предписания. Название, назначение и место установки каждого знака. Действия водителя в соответствии с требованиями предписывающих знаков. Исключения. Информационно-указательные знаки. Назначение. Общие признаки информационно-указательных знаков. Название, назначение и место установки каждого знака. Действия водителя в соответствии с требованиями знаков, которые вводят определенные режимы движения. Знаки сервиса. Назначение. Название и установка каждого знака. Знаки дополнительной информации. Назначение. Название и размещение каждого знака.

Тема 3. Порядок движения. Остановка и стоянка.

Предупредительные сигналы. Виды и назначение сигналов. Правила подачи сигналов световыми указателями поворотов и рукой. Случаи, разрешающие применение звуковых сигналов. Использование предупредительных сигналов при обгоне. Включение ближнего света фар в светлое время суток. Аварийная ситуация и ее предупреждение. Опасные последствия несоблюдения правил подачи предупредительных сигналов. Начало движения, изменение направления движения. Обязанности водителя перед началом движения, перестроением и другими изменениями направления движения. Порядок выполнения поворота на перекрестке. Поворот налево и разворот вне перекрестка. Опасные последствия несоблюдения правил маневрирования. Расположение внедорожного мотосредства на проезжей части. Опасные последствия несоблюдения правил расположения внедорожного мотосредства на проезжей части. Скорость движения и дистанция. Факторы, влияющие на выбор скорости движения. Ограничения скорости в населенных пунктах. Выбор дистанции и интервалов. Опасные последствия несоблюдения безопасной скорости и дистанции. Обгон и встречный разъезд. Обязанности водителя перед началом обгона. Действия водителя при обгоне. Места, где обгон запрещен. Встречный разъезд на узких участках дорог. Опасные последствия несоблюдения правил обгона и встречного разъезда. Остановка и стоянка. Порядок остановки и стоянки. Способы постановки самоходной машины на стоянку. Опасные последствия несоблюдения правил остановки и стоянки.

Тема 4. Регулирование дорожного движения.

Средства регулирования дорожного движения. Значения сигналов светофора и действия водителя в соответствии с этими сигналами. Действия водителя и

пешеходов в случаях, когда указания регулировщика противоречат сигналам светофора, дорожным знакам и разметке.

Практическое занятие по темам 2-4.

– решение комплексных задач, разбор типичных дорожно-транспортных ситуаций с использованием технических средств обучения, макетов, стендов.

– выработка навыков подачи предупредительных сигналов рукой. Формирование умений правильно руководствоваться сигналами регулирования, ориентироваться, оценивать ситуацию и прогнозировать ее развитие. Ознакомление с действиями водителя в конкретных условиях дорожного движения.

Тема 5. Проезд перекрестков.

Общие правила проезда перекрестков. Нерегулируемые перекрестки. Перекрестки неравнозначных и равнозначных дорог. Порядок движения на перекрестках неравнозначных и равнозначных дорог. Регулируемые перекрестки. Взаимодействие сигналов светофора и дорожных знаков. Порядок и очередность движения на регулируемом перекрестке. Очередность проезда перекрестка, когда главная дорога меняет направление. Действия водителя в случае, если он не может определить наличие покрытия на дороге (темное время суток, грязь, снег и тому подобное) и при отсутствии знаков приоритета.

Тема 6. Проезд железнодорожных переездов.

Железнодорожные переезды. Разновидности железнодорожных переездов. Устройство и особенности работы современной железнодорожной сигнализации на переездах. Порядок движения транспортных средств. Запрещения, действующие на железнодорожном переезде. Опасные последствия нарушения правил проезда пешеходных переходов и железнодорожных переездов.

Практическое занятие по темам 5 - 6.

– решение комплексных задач. Разбор типичных дорожно-транспортных ситуаций с использованием технических средств обучения, макетов, стендов.

– развитие навыков прогнозирования в ситуациях, характеризующихся признаком ограниченного обзора. Действия водителя при вынужденной остановке на железнодорожном переезде.

Тема 7. Техническое состояние и оборудование внедорожных мототранспортных средств.

Общие требования. Условия, при которых запрещена эксплуатация внедорожных мототранспортных средств. Неисправности, при возникновении которых водитель должен принять меры к их устранению, а если это невозможно – следовать к месту стоянки или ремонта с соблюдением необходимых мер предосторожности. Неисправности, при которых запрещено дальнейшее движение. Опасные последствия эксплуатации внедорожных мототранспортных средств с неисправностями, угрожающими безопасности дорожного движения.

Тема 8. Номерные, опознавательные знаки, предупредительные устройства, надписи и обозначения.

Регистрация (перерегистрация) внедорожных мототранспортных средств. Требования к оборудованию внедорожных мототранспортных средств номерными и опознавательными знаками, предупредительными устройствами.

2.2.4. Учебная дисциплина «Основы управления и безопасность движения»

Учебный план дисциплины «Основы управления и безопасность движения»:

№ п/п	Наименование разделов и тем занятий	Количество часов
	Раздел 1. Основы управления внедорожными мототранспортными средствами	
1.1.	Техника управления внедорожными мототранспортными средствами	2
1.2.	Дорожное движение	1
1.3.	Психофизиологические и психические качества водителя	1
1.4.	Эксплуатационные показатели	1
1.5.	Действия водителя в нештатных (критических) режимах движения	1
1.6.	Дорожно-транспортные происшествия	2
1.7.	Безопасная эксплуатация	2
	Итого	10
	Раздел 2. Правовая ответственность	
2.1.	Административная ответственность.	1
2.2.	Уголовная ответственность.	1
2.3.	Гражданская ответственность.	1
2.4.	Правовые основы охраны природы.	1
2.5.	Право собственности на внедорожное мототранспортное средство.	1
2.6.	Страхование водителя и внедорожных мототранспортных средств	1
	Итого	6
	Всего	16

Содержание учебной дисциплины «Основы управления и безопасность движения»:

Раздел 1. Основы управления внедорожными мототранспортными средствами

Тема 1.1. Техника управления внедорожными мототранспортными средствами.

Посадка. Оптимальная рабочая поза. Использование регулировок положения сиденья и органов управления для принятия оптимальной рабочей позы. Типичные ошибки при выборе рабочей позы. Назначение органов управления, приборов и индикаторов. Подача сигналов. Приемы действия органами управления. Скорость движения и дистанция. Изменение скорости на поворотах, разворотах и в ограниченных проездах. Встречный разъезд. Проезд железнодорожных переездов.

Тема 1.2. Дорожное движение

Факторы, влияющие на безопасность. Определяющая роль квалификации водителя в обеспечении безопасности дорожного движения. Обеспечение безопасности и экологичности дорожного движения.

Тема 1.3. Психофизиологические и психические качества водителя

Зрительное восприятие. Поле зрения. Восприятие расстояния и скорости внедорожных мототранспортных средств. Избирательность восприятия информации. Направления взора. Ослепление. Адаптация и восстановление световой чувствительности. Восприятие звуковых сигналов. Маскировка звуковых сигналов шумом. Восприятие линейных ускорений, угловых скоростей и ускорений. Суставные ощущения. Восприятие сопротивлений и перемещений органов управления. Время переработки информации. Зависимость амплитуды движений рук (ног) водителя от величины входного сигнала. Психомоторные реакции водителя. Время реакции. Изменение времени реакции в зависимости от сложности дорожной ситуации. Подготовленность водителя: знания, умения, навыки. Этика водителя в его взаимоотношениях с другими участниками дорожного движения. Межличностные отношения и эмоциональные состояния. Соблюдение правил дорожного движения. Поведение при нарушении Правил другими участниками дорожного движения. Взаимоотношения с другими участниками дорожного движения, представителями органов милиции и Гостехнадзора.

Тема 1.4. Эксплуатационные показатели

Показатели эффективного и безопасного выполнения работ: габаритные размеры, параметры массы, грузоподъемность (вместимость), скоростные и тормозные свойства, устойчивость против опрокидывания, заноса и бокового скольжения, топливная экономичность, приспособленность к различным условиям эксплуатации, надежность.

Тема 1.5. Действия водителя в нештатных (критических) режимах движения

Действия водителя при возгорании внедорожных мототранспортных средств, при падении в воду, попадании провода электролинии высокого напряжения на внедорожное мототранспортное средство. Подготовленность водителя - условие эффективной работы внедорожных мототранспортных средств.

Тема 1.6. Дорожно-транспортные происшествия

Понятия дорожно-транспортной ситуации и дорожно-транспортного происшествия. Классификация дорожно-транспортных происшествий. Причины возникновения дорожно-транспортных происшествий: нарушения Правил дорожного движения, неосторожные действия участников движения, выход внедорожного мототранспортного средства из повиновения водителя, техническая неисправность и другие. Причины, связанные с водителем: низкая квалификация, переутомление, сон за рулем, несоблюдение режима труда и отдыха. Условия возникновения дорожно-транспортных происшествий. Активная, пассивная и экологическая безопасность внедорожных мототранспортных средств. Государственный контроль за безопасностью дорожного движения.

Тема 1.7. Безопасная эксплуатация.

Безопасная эксплуатация и ее зависимость от технического состояния механизмов и сборочных единиц машины. Требования к состоянию ходовой части. Безопасная эксплуатация системы электрооборудования. Требования к техническому состоянию двигателя, влияющие на безопасную эксплуатацию. Требования безопасности при опробовании рабочих органов. Требования безопасности при обслуживании.

Раздел 2. Правовая ответственность

Тема 2.1. Административная ответственность.

Понятие об административной ответственности. Административные правонарушения. Виды административных правонарушений. Понятия и виды административного воздействия: предупреждение, штраф, лишение права управления. Органы, налагающие административные наказания, порядок их исполнения.

Тема 2.2. Уголовная ответственность

Понятие об уголовной ответственности. Понятия и виды транспортных преступлений. Характеристика транспортных преступлений. Состав преступления. Обстоятельства, смягчающие и отягчающие ответственность. Виды наказаний. Уголовная ответственность за преступления при эксплуатации внедорожных мототранспортных средств. Условия наступления уголовной ответственности.

Тема 2.3. Гражданская ответственность

Понятие о гражданской ответственности. Основания для гражданской ответственности. Понятия вред, вина, противоправное действие. Ответственность за вред, причиненный в ДТП. Возмещение материального ущерба. Понятие о материальной ответственности за причиненный ущерб. Условия и виды наступления материальной ответственности, ограниченная и полная материальная ответственность.

Тема 2.4. Правовые основы охраны природы.

Понятие и значение охраны природы. Законодательство об охране природы. Цели, формы и методы охраны природы. Объекты природы, подлежащие правовой охране: земля, недра, вода, флора, атмосферный воздух, заповедные природные объекты. Органы, регулирующие отношения по правовой охране природы, их компетенции, права и обязанности. Ответственность за нарушение законодательства об охране природы.

Тема 2.5. Право собственности на внедорожное мототранспортное средство.

Право собственности субъекта, права собственности. Право собственности на внедорожное мототранспортное средство. Налог с владельца внедорожного мототранспортного средства. Документация на внедорожное мототранспортное средство.

Тема 2.6. Страхование водителя и внедорожных мототранспортных средств.

Порядок страхования. Порядок заключения договора о страховании. Страховой случай. Основание и порядок выплаты страховой суммы. Понятие «потеря товарного вида».

2.2.5. Учебная дисциплина «Оказание первой помощи»

Учебный план дисциплины «Оказание первой помощи»

N п/п	Темы	Количество часов		
		всего	в том числе	
			теоретические занятия	лабор.- практич. занятия
1	Основы анатомии и физиологии человека	1	1	—
2	Структура дорожно-транспортного	1	1	—

	травматизма			
3	Угрожающие жизни состояния при механических и термических поражениях	2	2	–
4	Психические реакции при авариях	1	1	–
5	Термические поражения	1	1	–
6	Организационно-правовые аспекты оказания помощи пострадавшим	1	1	–
7	Острые, угрожающие жизни терапевтические состояния	1	1	–
8	Проведение сердечно-легочной реанимации, устранение асфиксии при оказании первой медицинской помощи пострадавшим в ДТП	3	–	3
9	Остановка наружного кровотечения	3	–	3
10	Транспортная иммобилизация	3	–	3
11	Методы высвобождения пострадавших, извлечения из машины, их транспортировка, погрузка в транспорт	2	–	2
12	Обработка ран. Десмургия.	3	–	3
13	Пользование индивидуальной аптечкой	2	–	2
	Всего	24	8	16

Содержание учебной дисциплины «Оказание первой помощи»

Тема 1. Основы анатомии и физиологии человека.

Основные представления о системах организма и их функционировании: сердечно-сосудистая система, нервная система, опорно-двигательная система. Простейшие признаки, позволяющие определить их состояние: частота пульса и дыхания, реакция зрачков, степень утраты сознания, цвет слизистых и кожных покровов.

Тема 2. Структура дорожно-транспортного травматизма.

Наиболее частые повреждения при ДТП и способы их диагностики. Статистика повреждений при ДТП, их локализация и степень тяжести. Влияние фактора времени при оказании медицинской помощи пострадавшим. Повреждения, характерные для лобового столкновения, удара в бок, резкого торможения, переворачивания. Типичные повреждения при наезде на пешехода. Достоверные и вероятные признаки перелома, черепно-мозговой травмы, повреждения позвоночника, таза, открытого пневмоторакса.

Тема 3. Угрожающие жизни состояния при механических и термических поражениях

Определение понятий: предагональное состояние, агония, клиническая смерть, биологическая смерть. Их признаки. Содержание реанимационных мероприятий при оказании первой медицинской помощи и критерии ее эффективности. Шок. Виды шока - травматический, геморрагический, ожоговый, кардиогенный, аллергический. Клинические проявления шока. Комплекс противошоковых мероприятий при оказании первой медицинской помощи. Острая дыхательная недостаточность. Причины, клинические признаки, способы снижения степени дыхательной недостаточности при оказании первой медицинской помощи. Классификация повреждений грудной клетки. Асфиксия.

Синдром утраты сознания. Кома. Причины. Способы профилактики асфиксии при утрате сознания. Особенности угрожающих жизни состояний у детей, стариков, беременных женщин.

Тема 4. Психические реакции при авариях.

Острые психозы. Особенности оказания помощи, пострадавшим в состоянии неадекватности. Психотические и невротические расстройства, их характеристики и частота возникновения. Аффективно-шоковые реакции, психомоторные возбуждения, истерические психозы, психогенный ступор. Особенности оказания медицинской помощи не полностью адекватным пострадавшим - как с психогенными реакциями, так и находящимся в состоянии алкогольного или наркотического опьянения.

Тема 5. Термические поражения.

Термические ожоги. Клинические признаки, определение степени тяжести ожогового поражения, особенности наложения повязок, проведения иммобилизаций при ожогах. Особенности оказания первой медицинской помощи пострадавшим с ожогами глаз, верхних дыхательных путей. Тепловой удар. Принципы оказания первой медицинской помощи. Холодовая травма. Отморожения, переохлаждение. Способы согревания при холодовой травме.

Тема 6. Организационно-правовые аспекты оказания помощи пострадавшим.

Основы действующего законодательства (административное и уголовное право) относительно оказания или неоказания помощи пострадавшим. Обязанности водителя внедорожного мототранспортного средства, медицинского работника, административных служб при дорожно-транспортных происшествиях, повлекших за собой человеческие жертвы.

Тема 7. Острые, угрожающие жизни терапевтические состояния.

Диабетическая кома. Острая сердечно-сосудистая недостаточность. Гипертонический криз. Эпилептический припадок. Астматический статус. Отравления. Клинические признаки, способы оказания первой медицинской помощи.

Тема 8. Проведение сердечно-легочной реанимации, устранение асфиксии при оказании первой медицинской помощи пострадавшим в ДТП.

Оценка тяжести состояния, пострадавшего и определение показаний к проведению сердечно-легочной реанимации. Восстановление функции внешнего дыхания. Очищение ротовой полости тампоном, обеспечение проходимости верхних дыхательных путей. Проведение искусственного дыхания «изо рта в рот», «изо рта в нос». Использование воздуховода. Техника закрытого массажа сердца. Особенности проведения сердечно-легочной реанимации одним или двумя спасателями. Особенности проведения сердечно-легочной реанимации пострадавшим с повреждениями лица открытыми повреждениями грудной клетки, множественными переломами ребер. Особенности проведения сердечно-легочной реанимации детям. Устранение механической асфиксии у детей.

Практические навыки – приложение 1, п. п. 1 - 8; 26.

Тема 9. Остановка наружного кровотечения

Виды кровотечений. Признаки артериального, венозного кровотечения. Приемы временной остановки наружного кровотечения: пальцевое прижатие артерии; наложение жгута-закрутки и резинового жгута; максимальное сгибание конечностей; тампонирование раны, наложение давящей повязки. Приемы гемостаза при кровотечении из полости рта, из ушей, из носа. Первая медицинская

помощь при кровохарканье, кровавой рвоте, подозрении на внутрибрюшное кровотечение.

Практические навыки – приложение 1, п. 9.

Тема 10. Транспортная иммобилизация

Общие принципы транспортной иммобилизации. Иммобилизация подручными средствами (импровизированные шины). Наложение бинтовых фиксирующих повязок. Использование транспортных шин (лестничных, лубочных), их подготовка. Правила наложения транспортной иммобилизации, типичные ошибки и осложнения. Особенности иммобилизации при повреждениях таза, позвоночника, головы, грудной клетки.

Практические навыки – приложение 1, п. п. 15, 16.

Тема 11. Методы высвобождения пострадавших, извлечения из машины, их транспортировка, погрузка в транспорт

Особенности извлечения, пострадавших с длительно придавленными конечностями. Приемы переноски на импровизированных носилках, волокуше, на руках, на плечах, на спине. Техника укладывания пострадавших на носилки. Особенности извлечения и перекладывания, пострадавших с подозрением на травму позвоночника, таза. Использование попутного транспорта для транспортировки пострадавших (способы укладывания в легковой и грузовой автомобиль, автобус).

Практические навыки – приложение 1, п. п. 17 –19; 21 – 22.

Тема 13. Обработка ран. Десмургия.

Техника туалета ран, дезинфицирования и наложения асептических повязок при повреждениях различной локализации. Наложение окклюзионной повязки на грудную клетку с использованием перевязочного индивидуального пакета или подручных средств. Наложение асептической повязки при травме брюшной стенки с эвентрацией внутренних органов. Использование подручных средств наложения повязок.

Практические навыки – приложение 1, п. п. 10 –13; 25.

Тема 12. Пользование индивидуальной аптечкой

Комплектация индивидуальной аптечки. Навыки применения ее содержимого.

Практические навыки – приложение 1, п. п. 14, 20, 23, 24, 27 - 29.

Содержание учебных занятий по вождению

1. Индивидуальное вождение внедорожных мототранспортных средств.
2. Упражнения в правильной посадке, пользовании рабочими органами.
3. Изучение показаний контрольных приборов.
4. Пуск двигателя. Трогание с места по прямой до достижения плавности начала движения. Повороты направо и налево до достижения уверенности в приемах пользования органами управления. Остановка и трогание на подъеме. Разгон-торможение у заданной линии. Проезд перекрестков. Развороты.

3. ОРГАНИЗАЦИОННО-ПЕДАГОГИЧЕСКИЕ УСЛОВИЯ РЕАЛИЗАЦИИ ПРОГРАММЫ ПРОФЕССИОНАЛЬНОГО МОДУЛЯ

3.1. Требования к условиям реализации программы

Образовательная деятельность обучающихся предусматривает следующие виды учебных занятий и учебных работ: лекции, практические занятия, семинары по обмену опытом, консультации и другие виды учебных занятий и учебных работ, определенные учебным планом.

Для всех видов аудиторных занятий академический час устанавливается продолжительностью 45 минут.

3.2. Требования к минимальному материально-техническому обеспечению

Реализация программы профессионального модуля требует наличия учебного оборудования для подготовки водителей внедорожных мототранспортных средств (самоходных машин категории "А"):

Оснащение кабинетов

1. Кабинет "Внедорожное мототранспортное средство"

1.1. Двигатель в комплекте с приборами системы смазывания, питания, зажигания

1.2. Коробка передач

1.3. Набор деталей кривошипно-шатунного механизма

1.4. Набор деталей газораспределительного механизма

1.5. Набор деталей смазочной системы

1.6. Набор деталей системы питания

1.7. Набор деталей сцепления

1.8. Набор деталей рулевого управления

1.9. Набор деталей тормозной системы

1.10. Набор приборов и устройств системы зажигания

1.11. Набор приборов и устройств электрооборудования

1.12. Учебно-наглядное пособие по устройству внедорожного мототранспортного средства (в виде плаката, стенда, макета, планшета, модели, схемы, кинофильма, видеофильма, диафильма и т.д.)

2. Кабинет "Правила дорожного движения", "Основы управления и безопасность движения", "Оказание первой медицинской помощи"

2.1. Учебно-наглядное пособие "Дорожные знаки" Учебно-наглядное пособие может быть представлено в виде плаката, стенда, макета, планшета, модели, схемы, кинофильма, видеофильма, диафильма и т.д.

2.2. Учебно-наглядное пособие "Схема населенного Пункта, расположения дорожных знаков и средств регулирования" Учебно-наглядное пособие может быть представлено в виде плаката, стенда, макета, планшета, модели, схемы, кинофильма, видеофильма, диафильма и т.д.

2.3. Учебно-наглядное пособие "Дорожно-транспортные ситуации и их анализ" Учебно-наглядное пособие может быть представлено в виде плаката, стенда, макета, планшета, модели, схемы, кинофильма, видеофильма, диафильма и

т.д.

2.4. Учебно-наглядное пособие "Оказание первой медицинской помощи пострадавшим" Учебно-наглядное пособие может быть представлено в виде плаката, стенда, макета, планшета, модели, схемы, кинофильма, видеофильма, диафильма и т.д.

2.5. Набор средств для проведения занятий по оказанию первой медицинской помощи Набор средств определяется преподавателем по предмету.

2.6. Медицинская аптечка водителя

2.7. Правила дорожного Движения Российской Федерации

3.3. Информационное обеспечение обучения

Обучающимся предоставлена возможность пользоваться фондами общей библиотеки техникума. В библиотеке организован доступ в сеть Интернет.

Основные источники:

1. Алексеев А.П. Правила дорожного движения 2019 с иллюстрациями [Электронный ресурс] / А.П. Алексеев. – М.: Эксмо, 2019. – 176 с. Режим доступа: <https://avidreaders.ru/book/pravila-dorozhnogo-dvizheniya-2019-s-illyustraciyami.html> (дата обращения 22.10.2019)

3. Организация и безопасность дорожного движения [Электронный ресурс]: Учебник для вузов / А.Н. Галкин. – М.: Издательство Юрайт, 2019. – 229 с. Режим доступа: <https://new-prod.biblio-online.ru/bcode/446186> (дата обращения 22.10.2019)

4. Родичев В.А. Тракторы: Учебник / В.А. Родичев. – 16-е изд. – М.: ИЦ Академия, 2018. – 288 с.

Дополнительные источники:

1. Курочкин И.М. Анализ эксплуатационных показателей машинно-тракторного агрегатов [Электронный ресурс]: лабораторные работы / И.М. Курочкин, Д.В. Доровских. – Тамбов: Изд-во Тамб. Гос. техн. ун-та, 2009. – 20 с. – Режим доступа: <http://www.tstu.ru/book/elib/pdf/2009/Kurochkin-1.pdf> (дата обращения: 15.11.2019)

Журналы:

1. Сельскохозяйственная техника, 2018-2019 г.

Интернет-ресурсы:

1. О правила дорожного движения на тракторе. – [Электронный ресурс] – Режим доступа: <http://stroy-technics.ru/article/o-pravilakh-dorozhnogo-dvizheniya-na-traktore> (дата обращения 15.11.2019)

2. ПДД при движении самоходных машин. – [Электронный ресурс] – Режим доступа: <http://avtopravozashita.ru/pdd/pdd-dlja-samohodnyh-mashin.html> (дата обращения 15.11.2019)

3. Правила дорожного движения Российской Федерации 2019. – [Электронный ресурс] – Режим доступа: http://www.sh290.krsl.gov.spb.ru/BezopasnostDD/doki/pravila_dorozhnogo_dvizhenia.pdf (дата обращения 15.11.2019)

3.4. Кадровое обеспечение образовательного процесса

Требования к квалификации педагогических кадров, обеспечивающих реализацию программы профессионального модуля и производственного обучения:

- наличие среднего или высшего профессионального образования, соответствующего профилю;
- удостоверение тракториста-машиниста, категории АІ.
- повышение квалификации, в т.ч. в форме стажировки в профильных организациях не реже 1-го раза в 3 года.

Опыт деятельности в организациях соответствующей профессиональной сферы является обязательным.

4. КОНТРОЛЬ И ОЦЕНКА РЕЗУЛЬТАТОВ ОСВОЕНИЯ ПРОГРАММЫ ПРОФЕССИОНАЛЬНОГО МОДУЛЯ

Контроль и оценка результатов освоения программы профессиональной подготовки сопровождается проведением промежуточной аттестации обучающихся преподавателем в процессе проведения занятий.

Промежуточная аттестация проводится в форме устных опросов или контрольных работ, которые позволяют определить соответствие /несоответствие индивидуальных образовательных достижений основным показателям результатов подготовки.

Профессиональное обучение завершается итоговой аттестацией в форме квалификационного экзамена.

Квалификационный экзамен включает в себя практическую квалификационную работу и проверку теоретических знаний в пределах квалификационных требований.

К проведению квалификационного экзамена привлекаются представители работодателей.

Лица, не сдавшие экзамен, допускаются к повторной сдаче экзамена после дополнительной самостоятельной подготовки.

Лицам, успешно сдавшим квалификационный экзамен, присваивается разряд и выдается свидетельство установленного образца о профессии рабочего.

4.1. Критерии оценки

Оценка знаний студентов производится по следующим критериям:

- оценки *«отлично»* заслуживает обучающийся, обнаруживший всестороннее, систематическое и глубокое знание учебно-программного материала, умение свободно выполнять задания, предусмотренные программой, усвоивший основную и знакомый с дополнительной литературой, рекомендованной программой. Как правило, оценка *«отлично»* выставляется слушателям, усвоившим взаимосвязь основных понятий дисциплины в их значении для приобретаемой профессии, проявившим творческие способности в понимании, изложении и использовании учебно-программного материала;

- оценки *«хорошо»* заслуживает обучающийся, обнаруживший полные знания учебно-программного материала, успешно выполняющий предусмотренные в программе задания, усвоивший основную литературу, рекомендованную в программе. Как правило, оценка *«хорошо»* выставляется слушателям, показавшим систематический характер знаний по дисциплине и способным к их самостоятельному пополнению и обновлению в ходе дальнейшей учебной работы и профессиональной деятельности;

- оценки *«удовлетворительно»* заслуживает обучающийся, обнаруживший знание учебно-программного материала в объеме, необходимом для дальнейшей учебы и предстоящей работе по профессии, справляющийся с выполнением

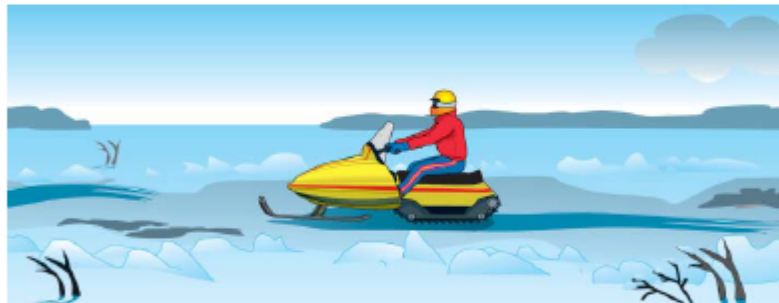
заданий, предусмотренных программой, знакомый с основной литературой, рекомендованной программой. Как правило, оценка «удовлетворительно» выставляется слушателям, допустившим погрешности в ответе на зачете и при выполнении практических заданий, но обладающих необходимыми знаниями для их устранения под руководством преподавателя;

- оценка «неудовлетворительно» выставляется обучающемуся, обнаружившему существенные пробелы в знаниях основного учебно-программного материала, допустившему принципиальные ошибки в выполнении предусмотренных программой заданий.

5. КОНТРОЛЬ И ОЦЕНКА РЕЗУЛЬТАТОВ ОСВОЕНИЯ ПРОГРАММЫ ПРОФЕССИОНАЛЬНОГО ОБУЧЕНИЯ

4	БИЛЕТ № 1
<p>1. Разрешается ли езда на снегоходе по оголенным от снега дорогам и грунту?</p>  <p>1. Да. 2. Нет. 3. Да, если снежный покров отсутствует.</p>	
<p>2. Кто допускается к управлению внедорожным мототранспортным средством?</p> <p>1. Лица, достигшие 16-летнего возраста. 2. Лица, имеющие водительское удостоверение на право управления транспортным средством категории "А". 3. Лица, достигшие 16 летнего возраста, не имеющие медицинских противопоказаний и имеющие удостоверение тракториста-машиниста (тракториста) с открытой категорией "А1".</p>	
<p>3. Во время движения на внедорожном мототранспортном средстве по пересечённой незнакомой местности необходимо:</p> <p>1. Держать обе руки на руле и обе ноги на подножках. 2. Снизить скорость и быть предельно осторожным. 3. Принять все меры перечисленные в первых двух пунктах.</p>	
<p>4. Какие неисправности внедорожного мототранспортного средства приводят к загрязнению окружающей среды?</p>  <p>1. Течь масла и(или) охлаждающей жидкости. 2. Повышенная дымность двигателя. 3. Обе неисправности.</p>	
<p>5. Как здоровье водителя влияет на безопасность движения внедорожного мототранспортного средства?</p> <p>1. Влияет незначительно. 2. Не влияет. 3. Является одним из главных факторов безопасности движения.</p>	

1. Разрешается ли эксплуатация снегохода (езда) на талом снегу?



1. Да.
2. Нет.
3. Да, если установилась положительная (выше 0°C) температура окружающего воздуха.

2. В каких случаях необходимо соблюдать повышенные меры пожарной безопасности при эксплуатации внедорожного мототранспортного средства?

1. При заправке топливом.
2. При заправке топливом и проведении технического обслуживания.
3. При заправке, ремонте, проведении технического обслуживания и осмотрах.

3. Внедорожные мотосредства (мотосани, мотонарты, снегоходы, мотовездеходы и т.п.) с рабочим объемом двигателя внутреннего сгорания более 50 см^3 подлежат государственной регистрации:

1. В органах ГИБДД.
2. В органах гостехнадзора.
3. В государственной регистрационной палате.
4. Не подлежат регистрации.

4. Какие параметры могут вызвать запрет на эксплуатацию внедорожного мототранспортного средства ?

1. Превышение установленной нормы дымности.
2. Превышение установленного расхода топлива.
3. Уменьшение установленной мощности двигателя.

5. Какую помощь можно отнести к первой медицинской?

1. Действия медицинских работников по пути следования в лечебное учреждение на машине оборудованной реанимационной аппаратурой.
2. Действия по спасению жизни или здоровья пострадавшего до оказания квалифицированной медицинской помощи.
3. Действия медицинских работников по спасению жизни пострадавшего непосредственно в лечебном учреждении.

1. Стояночная тормозная система снегоходов должна обеспечивать его неподвижность в течение 2 мин на уклоне:

1. 30 °.
2. 25 °.
3. 20 °.
4. 15 °.

2. Перед запуском двигателя внедорожного мототранспортного средства необходимо выполнить следующие действия:

1. Включить нейтральную передачу.
2. Включить нейтральную передачу и стояночный тормоз.
3. Выжать сцепление.

3. Разрешается ли езда на внедорожном мототранспортном средстве при скорости выше установленной заводом изготовителем?



1. Нет.
2. Да.
3. Да, если водитель прошел соответствующую подготовку.

4. Разрешена ли эксплуатация внедорожного мототранспортного средства при подтекании масла?



1. Разрешена.
2. Запрещена.
3. Регламентируется особыми условиями.

5. Наказывается ли неоказание помощи лицу, находящемуся в опасном для жизни состоянии?

1. Никак не наказывается.
2. Наказывается в соответствии с Уголовным кодексом РФ.
3. Наказывается в соответствии с Кодексом РФ об административных правонарушениях.

1. Техническое обслуживание внедорожного мототранспортного средства проводится:

1. При неработающем двигателе.
2. При неработающем двигателе, кроме случаев регулировки систем, требующих работы двигателя.
3. При работающем двигателе.

2. Надо ли снимать вариаторный ремень при буксировке внедорожного мототранспортного средства?

1. Да.
2. Нет.
3. Нет, если буксировка осуществляется со скоростью не более 10 км/ч.

3. Водитель внедорожного мототранспортного средства должен быть экипирован следующим образом:

1. Должны быть одеты очки или прозрачный щиток.
2. Должен быть надет защитный шлем установленного образца.
3. Перчатки, сапоги, длинные брюки, рубашку или куртку с длинными рукавами.
4. Всё, что указано в пунктах 1-3.

4. Комплектация внедорожного мототранспортного средства медицинской аптечкой необходима:

а



б

1. При движении по дорогам общего пользования (а).
2. При движении по пересеченной местности (б).
3. При всех режимах эксплуатации .

5. Для уточнения локализации травмы и оказания первой медицинской помощи в зимний период времени необходимо:

1. Снять одежду для свободного доступа к месту повреждения.
2. Разорвать или разрезать одежду в том месте, где находится рана или предполагаемое повреждение.
3. Одежду снимать с пострадавшего ни в коем случае нельзя, так как он может замерзнуть.

1. Как часто необходимо проверять исправность внедорожного мототранспортного средства ?



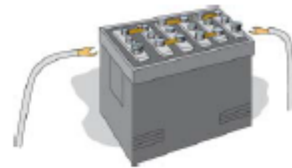
1. Перед выездом.
2. По мере возникновения неисправностей.
3. Перед выездом и следить за состоянием внедорожного мототранспортного средства в пути.

2. Какие документы должен иметь при себе водитель внедорожного мототранспортного средства?

1. Путевой лист, талон (допуск на эксплуатацию), полис ОСАГО.
2. Водительское удостоверение, талон (допуск на эксплуатацию), полис ОСАГО.
3. Удостоверение тракториста-машиниста (тракториста) с открытой категорией "А1" и временное разрешение к нему, свидетельство о регистрации самоходной машины (талон допуск) на эксплуатацию, полис ОСАГО.

3. Необходимо ли при монтаже и демонтаже электрического оборудования отключать аккумуляторную батарею?

1. Да.
2. Нет.
3. Нет, если она разряжена более чем на 25%.



4. Какие действия с внедорожным мототранспортным средством приводят к травмированию?

1. Использование машины не по прямому назначению.
2. Эксплуатация без предусмотренных средств индивидуальной защиты.
3. Все вышеперечисленные.

5. Каким образом необходимо уложить пострадавшего, если у него отсутствует пульс или он плохо прощупывается?



а



б



в

1. Сидя или полулежа (а).
2. С низким положением головы и приподнятыми ногами (б).
3. На ровную поверхность (в).

1. Разрешается ли заправка внедорожного мототранспортного средства при свете открытых источников пламени?



1. Разрешается.
2. Запрещается.
3. Разрешается, если принимаются соответствующие меры безопасности.

2. Перед запуском двигателя внедорожного мототранспортного средства необходимо:

1. Несколько раз нажать на рычаг газа чтобы убедиться в его работе без заеданий.
2. Убедиться, что все механизмы функционируют нормально.
3. Выполнить все перечисленное.

3. Соединение и разъединение штекерных разъемов необходимо производить держась руками:

1. За электрожгут.
2. За изолирующие соединительные колодки.
3. За контакты.

4. Какие составные части внедорожных мототранспортных средств можно подогревать открытым пламенем?



1. Только двигатель.
2. Все части кроме двигателя.
3. Подогрев открытым пламенем запрещен.

5. При каких видах повреждений возможно сидячее (полусидячее) положение пострадавшего при транспортировке?

1. При переломах верхних конечностей, ранениях шеи.
2. При ранениях органов грудной клетки.
3. Во всех перечисленных случаях.



1. Разрешается ли эксплуатация внедорожного мототранспортного средства при заедании рычага дросселя?

1. Разрешается.
2. Запрещается.
3. Разрешается при скорости до 10 км/ч.

2. На каком расстоянии необходимо начать маневр обгона?



1. На лобом.
2. На расстоянии не менее 10 метров.
3. На расстоянии не менее 30 метров.

3. При движении на внедорожном мототранспортном средстве задним ходом необходимо:



1. Проверить отсутствие препятствий.
2. Проверить отсутствие людей и двигаться медленно.
3. Принять все вышеперечисленные меры предосторожности.

4. Работа двигателя внедорожного мототранспортного средства в закрытом помещении:

1. Запрещается.
2. Разрешается.
3. Разрешается только с выводом выхлопных газов за пределы помещения.

5. При каких видах повреждений обязательно лежачее положение пострадавшего при транспортировке?

1. При переломах позвоночника, костей таза, нижних конечностей.
2. При черепно-мозговой травме, проникающем ранении брюшной полости.
3. Во всех перечисленных случаях.



1. Стояночная тормозная система снегоходов должна обеспечивать его неподвижность на уклоне 15° в течение:

1. 30 с.
2. 2 мин.
3. 5 мин.

2. Разрешается ли движение на внедорожном мототранспортном средстве при неработающем аварийном выключателе?

1. Разрешается.
2. Запрещается.
3. Разрешается, если нет возможности привести его в работоспособное состояние.

3. Какое количество перевозимых пассажиров на внедорожном мототранспортном средстве не является нарушением?



1. Один пассажир.
2. Два пассажира.
3. Не более предусмотренного конструкцией мототранспортного средства.

4. Какова последовательность действий при приготовлении электролита?



1. Залить в тару дистиллированную воду, затем в нее добавить кислоту (а).
2. Залить в тару кислоту, затем добавить дистиллированную воду (б).
3. Последовательность действий не имеет значения.

5. Быстрое обеспечение неподвижности костей в области перелома позволяет:

1. Уменьшить боль.
2. Предупредить осложнения и шок.
3. Достигнуть всего вышеперечисленного.



1. Какие документы должен иметь при себе водитель внедорожного мототранспортного средства, работающий по найму на предприятии?

1. Путевой лист, талон (допуск на эксплуатацию), полюс ОСАГО.
2. Свидетельство о регистрации самоходной машины, удостоверение тракториста-машиниста (тракториста) с открытой категорией "А1".
3. Все перечисленное в пунктах 1 и 2.

2. Разрешается ли выезжать на снегоходе с непристегнутым карабином аварийного выключателя?



1. Разрешается.
2. Запрещается.
3. Разрешается, если движение будет осуществляться на скорости не превышающей 10 км/ч.

3. Что входит в полную массу внедорожного мототранспортного средства, устанавливаемую заводом изготовителем?



1. Масса снаряженного внедорожного мототранспортного средства с водителем.
2. Масса снаряженного внедорожного мототранспортного средства с водителем и пассажирами.
3. Масса снаряженного внедорожного мототранспортного средства с водителем, пассажирами и багажом.

4. Рабочая тормозная система снегохода должна обеспечивать отклонение от оси движения в процессе торможения:

1. Не более 1 м.
2. Не более 0,5 м.
3. Не более 2 м.

5. Укажите правильную последовательность действий при оказании первой помощи пострадавшему с открытой раной.

1. Остановить кровотечение, защитить рану от заражения, снять боль (средства из аптечки).
2. Наложить давящую повязку, приложить холод (аптечка, снег, лед).
3. Создать пострадавшему полный покой, дать горячее питье (чай, кофе и т. д.).

1. Перед запуском двигателя внедорожного мототранспортного средства необходимо:

1. Включить подсос.
2. Включить нейтральную передачу.
3. Включить нейтральную передачу и стояночный тормоз.

2. Разрешается ли эксплуатация внедорожного мототранспортного средства, если двигатель не закрыт предусмотренными конструкцией капотами?

1. Разрешается.
2. Запрещается.
3. Разрешается при переезде на незначительные расстояния.

3. Конструкцией внедорожного мототранспортного средства предусмотрено одно место. Можно ли на нем перевозить пассажиров?

1. Можно одного пассажира.
2. Запрещено.
3. Количество перевозимых пассажиров не регламентируется.

4. Техническое обслуживание внедорожного мототранспортного средства проводится:

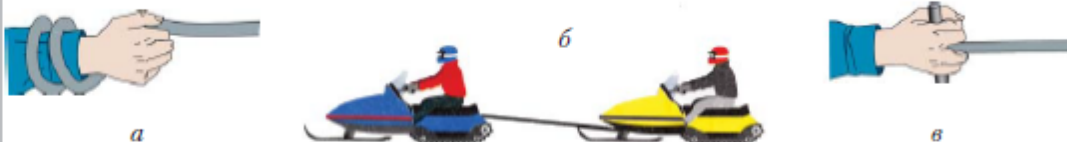
1. При неработающем двигателе.
2. При неработающем двигателе, кроме случаев регулировки систем, требующих работы двигателя.
3. При работающем двигателе.

5. Укажите правильную последовательность действий при оказании первой помощи пострадавшему с вывихом конечности.

1. Придать конечности максимальный покой, положить холод и зафиксировать конечность.
2. Создать пострадавшему полный покой, дать горячее питье (чай, кофе и т. д.).
3. Наложить стерильную повязку, уложить на спину.

1. Струя отработавших газов внедорожного мотосредства не должна быть направлена:

1. На водителя.
2. На водителя и пассажира.
3. На водителя, пассажиров или горючие материалы.

2. При неисправности стартера для запуска двигателя внедорожного мототранспортного средства необходимо:

1. Запускать двигатель, с помощью аварийного шнура, обмотав его вокруг руки (а).
2. Запускать двигатель путем буксирования (б).
3. Запускать двигатель с помощью аварийного шнура, закрепив его на рукоятке (в).

3. При буксировании прицепа внедорожным мототранспортным средством сцепка должна препятствовать:

1. Раскачиванию прицепа.
2. Набегу прицепа на внедорожное мототранспортное средство.
3. Раскачиванию прицепа и его набегу на внедорожное мототранспортное средство.

4. В каких случаях необходимо соблюдать повышенные меры пожарной безопасности при эксплуатации внедорожного мототранспортного средства?

1. При заправке.
2. При заправке и проведении технического обслуживания.
3. При заправке, ремонте, проведении технического обслуживания и осмотров.

5. Укажите правильную последовательность действий при оказании первой помощи пострадавшему с переломом конечности.

1. Наложить неподвижную шинную повязку, фиксирующую обломки костей и суставы выше и ниже места перелома.
2. Наложить неподвижную шинную повязку, фиксирующую обломки костей и суставы выше и ниже места перелома, в случае открытого перелома обработать кожу вокруг раны дезинфицирующим раствором (йода спиртового или бриллиантовой зелени), наложить стерильную повязку.
3. Вправить торчащие костные обломки, перед фиксацией шиной обязательно выпрямить конечность в месте перелома.



1. Двигатели внедорожных мотосредств (гусеницы или колеса) должны иметь:

1. Ограждения, защищающие водителя и пассажиров при движении.
2. Ограждения можно не устанавливать при наличии на внедорожном мототранспортном средстве кабины.
3. Верно позиции 1 и 2.

2. С какой скоростью допускается буксировка неисправного снегохода?



1. Не более 10 км/ч.
2. Не более 20 км/ч.
3. Скорость буксирования не регламентируется.

3. Разрешается ли эксплуатация внедорожного мототранспортного средства, если на нем отсутствуют зеркала заднего вида?

1. Разрешается.
2. Запрещается.
3. Разрешается, если их установка не предусмотрена конструкцией.

4. Разрешается ли тушить воспламенившиеся горючие жидкости (бензин, керосин и т.д.) водой.



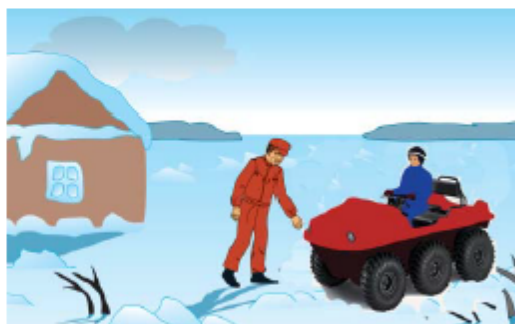
1. Запрещается.
2. Разрешается.
3. Разрешается при соблюдении установленных норм.

5. Для чего накладывается иммобилизующая повязка?



1. Для защиты раны от внешних воздействий и от попадания в нее микробов.
2. Для обеспечения необходимой неподвижности поврежденных частей тела.
3. Для медленного и постепенного согревания места повреждения.

1. Необходимо ли ежедневно проверять отсутствие течей и подтеканий на внедорожном мототранспортном средстве?



1. Да.
2. Нет.
3. Да, если была устранена неисправность.

2. Можно ли наматывать на руку аварийный шнур при запуске двигателя с его помощью?



а



б



в

1. Да (а).
2. Нет (б).
3. Да, если рука защищена перчаткой (в).

3. Разрешается ли прикасаться к оголенной части проводов при работающем двигателе?

1. Разрешается прикасаться к оголенной части проводов, идущих к высоковольтным трансформаторам.
2. Разрешается прикасаться к оголенной части проводов, идущих от высоковольтных трансформаторов к свечам зажигания.
3. Прикасаться к оголенной части проводов при работающем двигателе запрещается.

4. Какие параметры могут вызвать запрет на эксплуатацию внедорожного мототранспортного средства?

1. Самопроизвольное включение и выключение передач.
2. Превышение установленного расхода топлива.
3. Уменьшение установленной мощности двигателя.

5. Укажите правильную последовательность действий при оказании первой помощи пострадавшему с обмороком:

1. Придать пострадавшему горизонтальное положение с приподнятыми ногами, опущенной головой, дать понюхать нашатырный спирт, расстегнуть стесняющую одежду, лицо обрызгать холодной водой.
2. Расстегнуть одежду, уложить с приподнятой головой, наложить холодный компресс на лоб, напоить холодной водой.
3. Перенести пострадавшего в теплое помещение, растереть чистыми руками, дать горячее питье (чай, кофе и т.д.).

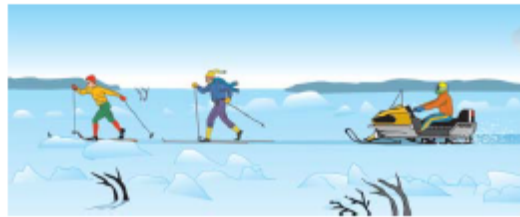
1. Как влияет гололед на тормозные характеристики внедорожного мототранспортного средства?

1. Не влияет.
2. Уменьшает тормозной путь.
3. Увеличивает тормозной путь.



2. Можно ли начать движение на внедорожном мотосредстве, если впереди находятся люди?

1. Можно.
2. Нельзя.
3. Можно, соблюдая осторожность.



3. Рабочая тормозная система снегохода должна обеспечивать тормозной путь при движении с постоянной скорости 30 км/час в момент начала торможения:

1. Не более 0,5 м.
2. Не более 1 м.
3. Не более 10 м.
4. Не более 13 м.

4. Каким образом должна быть подготовлена машина, подлежащая ремонту?

1. Очищена от грязи и высушена.
2. Очищена от грязи и технологических продуктов, вымыта и высушена.
3. Очищена от грязи, баки необходимо полностью заправить топливом.

5. У пострадавшего наблюдается травматический шок. Какие действия необходимо предпринять для оказания первой медицинской помощи ?

1. Применить имеющиеся болеутоляющие средства, предоставить полный покой.
2. Обрызгать водой, дать понюхать нашатырный спирт.
3. Уложить пострадавшего, на лоб и затылок наложить повязку.

1. Разрешается ли запускать двигатель на внедорожном мототранспортном средстве при открытом кожухе вариатора?

1. Да.
2. Нет.
3. Да, если производится регулировка вариатора.

2. Каким образом необходимо пересекать заснеженное шоссе на внедорожном мототранспортном средстве?



1. Выбрать участок хорошо просматриваемый в обе стороны.
2. Выбрать минимальный скоростной режим.
3. Выбрать максимальный скоростной режим.

3. Необходимо ли обязательно производить полную остановку внедорожного мототранспортного средства перед включением передачи заднего хода?

1. Да.
2. Нет.
3. Нет, если перед этим движение осуществлялось на небольшой скорости.

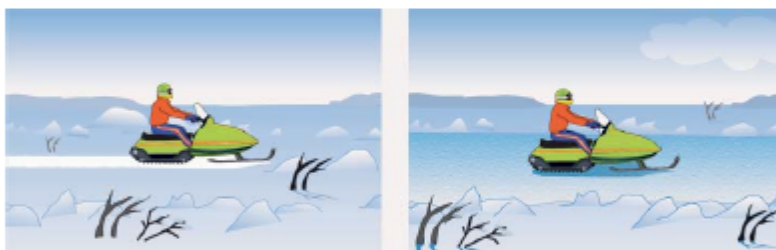
4. Государственный технический осмотр внедорожного мотосредства проводится:

1. Один раз в год.
2. Два раза в год.
3. Один раз в два года.

5. Укажите правильную последовательность действий при оказании первой помощи пострадавшему с обморожением.

1. Придать пострадавшему горизонтальное положение с приподнятыми ногами, опущенной головой, дать понюхать нашатырный спирт, расстегнуть стесняющую одежду, лицо обрызгать водой.
2. Расстегнуть одежду, уложить с приподнятой головой, наложить холодный компресс на лоб, напоить холодной водой.
3. Перенести пострадавшего в теплое помещение, растереть чистыми руками, дать горячее питье (чай, кофе и т.д.).

1. Для каких целей предназначен снегоход ?



а

б

1. Для эксплуатации по снежному бездорожью (а).
2. Для эксплуатации по заснеженным зимним дорогам (б).
3. Для эксплуатации по снежному бездорожью и заснеженным зимним дорогам.

2. При невозможности самостоятельного передвижения внедорожного мототранспортного средства необходимо:



а



б

1. Транспортировать аварийную машину в кузове транспортного средства (а).
2. Буксировать аварийную машину (б).
3. Возможны оба варианта эвакуации.

3. Государственный технический осмотр проводится:

1. Органами ГИБДД .
2. Техническими службами сельскохозяйственных и промышленных предприятий.
3. Органами гостехнадзора.

4. Каким образом осуществляется сбор и временное хранение отработанных масел, эмульсий и других технологических жидкостей ?

1. Необходимо использовать специальные накопители.
2. Сбор и временное хранение ничем не регламентируются .
3. Отработанные масла хранятся в закрытой таре, эмульсии и технологические жидкости сливаются в канализацию.

5. Для чего накладывается асептическая повязка ?

1. Для защиты раны от внешних воздействий и попадания в нее микробов.
2. Для обеспечения необходимой неподвижности поврежденных частей тела.
3. Для медленного и постепенного согревания места повреждения.

1. Разрешается ли эксплуатация внедорожных мототранспортных средств (снегоходов, мотонарт, мотосаней) по заснеженным зимним дорогам?



1. Разрешается.
2. Запрещается.
3. Разрешается, при соблюдении правил дорожного движения.

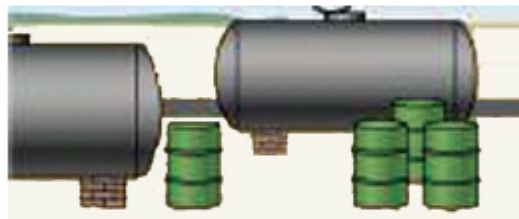
2. Требуется ли от водителя внедорожного мототранспортного средства знание технических характеристик эксплуатируемой машины?

1. Требуется.
2. Не требуется.
3. Требуется, если осуществляется буксировка.

3. Водитель внедорожного мототранспортного средства должен быть экипирован следующим образом:

1. Должен иметь очки или прозрачный щиток.
2. Должен надеть мотоциклетный шлем, куртку и перчатки.
3. Всё, что указано в первых двух пунктах.

4. Разрешается ли хранение химических веществ рядом с горючими и легко воспламеняющимися веществами.



1. Разрешается.
2. Запрещается.
3. Разрешается, если тара имеет плотно закрывающиеся крышки.

5. Можно ли использовать вату для остановки кровотечения из небольшой раны.

1. Можно.
2. Нельзя.
3. Можно только при использовании прокладки из марли или бинта.

1. Какой документ является основанием для допуска к управлению внедорожным мототранспортным средством?

1. Путевой лист, талон (допуск на эксплуатацию), полис ОСАГО.
2. Водительское удостоверение, талон (допуск на эксплуатацию), полис ОСАГО.
3. Удостоверение тракториста - машиниста (тракториста) с открытой категорией "АГ".

2. В каких случаях от водителя требуется соблюдение правил дорожного движения?



а



б

1. При движении по заснеженным автодорогам (а).
2. При движении по пересеченной местности (б).
3. Правила дорожного движения должны соблюдаться всегда.

3. При движении на внедорожном мототранспортном средстве задним ходом необходимо:



1. Проверить отсутствие препятствий.
2. Проверить отсутствие людей и двигаться медленно.
3. Принять все перечисленные меры предосторожности.

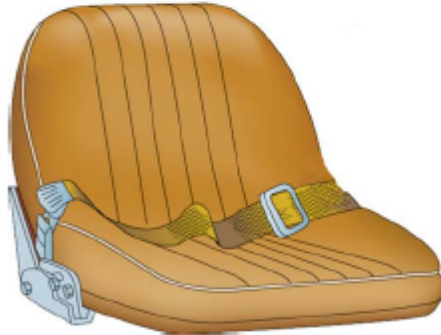
4. Разрешается ли спуск загрязненных производственных вод после мойки внедорожных мототранспортных средств в поглощающие колодцы и буровые скважины.

1. Разрешается
2. Запрещается.
3. Спуск загрязненных вод не регламентируется.

5. У пострадавшего не наблюдается сердечная и дыхательная деятельность. Ваши действия:

1. Искусственное дыхание, освобождение дыхательных путей, наружный массаж сердца.
2. Освобождение дыхательных путей, искусственное дыхание, наружный массаж сердца.
3. Наружный массаж сердца, освобождение дыхательных путей, искусственное дыхание.

1. Разрешается ли внесение в конструкцию внедорожного мототранспортного средства каких либо изменений ?



1. Да.
2. Нет.
3. Да, если эти изменения связаны с применением деталей, снятых с производства.

2. Какую скорость движения должен выбрать водитель внедорожного мототранспортного средства?

1. Максимальную установленную заводом изготовителем.
2. Максимально возможную при данных дорожных условиях.
3. Скорость выбирается с учетом дорожных условий.

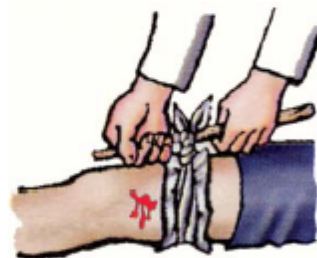
3. Внешний уровень шума внедорожного мототранспортного средства не должен превышать ?

1. 90 дБ А.
2. 86 дБ А.
3. 75 дБ А.

4. При осуществлении ремонта и мойке деталей сточные воды не должны загрязнять:

1. Почву.
2. Воду и воздух.
3. Все перечисленные среды.

5. Наблюдается артериальное кровотечение из конечности. Для его прекращения накладываем кровоостанавливающий жгут. Затяжку жгута ведем:



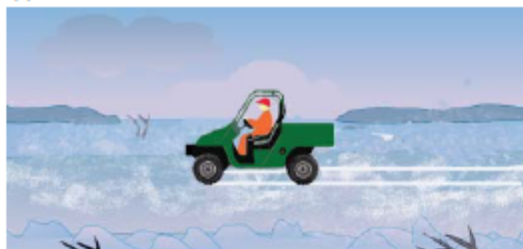
1. До прекращения кровотечения.
2. До вдавливания жгута в тело.
3. До возникновения болей у пострадавшего.

1. Как влияет гололед на управляемость внедорожного мототранспортного средства с гусеничным движителем?

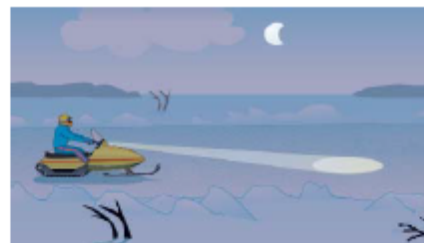


1. Не влияет.
2. Может появиться буксование.
3. Появляются буксование и проскальзывание сильно ухудшающие его управляемость.

2. В каких случаях надо снижать скорость движения внедорожного мототранспортного средства?



а



б

1. В сумерках (а).
2. При движении в темное время суток (б).
3. Во всех случаях когда ухудшается видимость.

3. Разрешается ли использование снегохода (езда) по оголенным от снега дорогам и грунту?

1. Да.
2. Нет.
3. Да, если температура окружающей среды ниже ° С.

4. При выполнении операций по техническому обслуживанию, требующих работы двигателя в помещении:

1. Выхлопная труба должна быть подсоединена к вытяжным средствам.
2. Выхлопная труба снимается.
3. Выхлопная труба должна быть дополнительно звукоизолирована.

5. При обработке раны йодом необходимо.

1. Капнуть йод на рану.
2. Смазать всю рану.
3. Смазать края раны и кожу вокруг нее.

1. По какой обочине должно двигаться внедорожное мототранспортное средство по дороге?



а



б

1. В направлении потока транспорта (а).
2. В направлении встречного потоку транспорта (б).
3. Направление движения не имеет значения.

2. Внешние световые приборы на внедорожных мототранспортных средствах включаются:



1. При движении вне населенных пунктов.
2. При движении в темное время суток.
3. При движении в условиях недостаточной видимости.
4. Независимо от времени суток и места движения.

3. Комплектация внедорожного мототранспортного средства медицинской аптечкой необходима?



1. При движении по дорогам общего пользования.
2. При движении по пересеченной местности.
3. При всех режимах эксплуатации, если конструкцией предусмотрено место для ее размещения.

4. При осуществлении сложного ремонта внедорожного мототранспортного средства в помещении топливный бак должен быть:

1. Полностью заправлен.
2. Полностью освобожден от топлива.
3. Наличие топлива в баках не регламентируется.

5. Характерными признаками сотрясения мозга являются.

1. Головная боль, тошнота и рвота, потеря сознания.
2. Покраснение кожных покровов, учащенное дыхание.
3. Сонливость, вялость, потемнение в глазах, учащенное сердцебиение.

1. Допускается ли перегрузка внедорожного мототранспортного средства ?



1. Допускается.
2. Не допускается.
3. Допускается при эксплуатации на скорости не более 10 км/ч и увеличении давления в шинах.

2. Чем грозит недостаточная осторожность при движении по склонам?



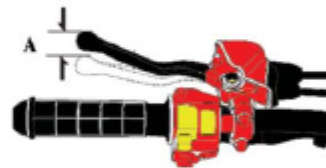
1. Ничем не грозит.
2. Грозит перегревом двигателя.
3. Грозит опрокидыванием мототранспортного средства.

3. При отсутствии каких документов запрещается эксплуатация внедорожного мототранспортного средства?

1. Отсутствие талона (допуска на эксплуатацию).
2. Отсутствие полиса ОСАГО.
3. Во всех перечисленных случаях.

4. Когда необходима регулировка сцепления внедорожного мототранспортного средства?

1. Если двигатель глохнет при включении передачи.
2. При самопроизвольном перемещении вперед.
3. При пробуксовывании сцепления.
4. Во всех перечисленных случаях.



5. Что происходит со временем реакции при воздействии на организм алкоголя?

1. Время реакции увеличивается.
2. Время реакции уменьшается.
3. Время реакции остается неизменным.

1. Необходимо ли ежедневно проверять отсутствие течей и подтеканий на внедорожном мототранспортном средстве?



1. Да.
2. Нет.
3. Да, если была устранена неисправность.

2. На каком расстоянии до движущегося навстречу транспорта необходимо переключать свет фар с дальнего на ближний ?



1. Не менее 50 м.
2. Не менее 100 м.
3. Не менее 150 м.

3. Можно ли эксплуатировать внедорожное мотосредство, на котором отсутствуют брызговики?

1. Можно.
2. Нельзя.
3. Можно, если стоит сухая погода.

4. Чем нейтрализуется попавший на кожу этилированный бензин?

1. Холодной водой.
2. Керосином.
3. Слабым щелочным раствором (водой с мылом).

5. При артериальном кровотечении из конечности необходимо наложить давящую повязку.



1. Выше места повреждения.
2. На место повреждения.
3. Ниже места повреждения.

1. Удостоверение тракториста-машиниста (тракториста) и временное разрешение к нему:

1. Выдается бессрочно.
2. Подлежит замене через 5 лет.
3. Подлежит замене через 10 лет.

2. Разрешается ли движение накатом при спуске со склонов?



1. Допускается.
2. Запрещается.
3. Допускается, если двигатель свободно запускается со стартера.

3. Разрешается ли заправка топливного бака внедорожного мототранспортного средства при свете открытых источников пламени?



1. Разрешается.
2. Запрещается.
3. Разрешается, если принимаются соответствующие меры безопасности.

4. Разрешается ли сливать масло на землю.

1. Разрешается на специально отведенных участках.
2. Нет.
3. Слив масла не регламентируется.

5. Укажите правильную последовательность действий при оказании первой помощи пострадавшему с открытой раной:

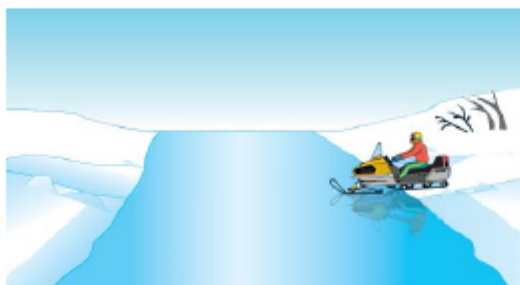


1. Придать конечности максимальный покой, положить холод и зафиксировать конечность.
2. Создать пострадавшему полный покой, дать горячее питье (чай, кофе и так далее).
3. Наложить стерильную повязку, уложить на спину.

1. Должно ли внедорожное мототранспортное средство быть укомплектовано огнетушителем?

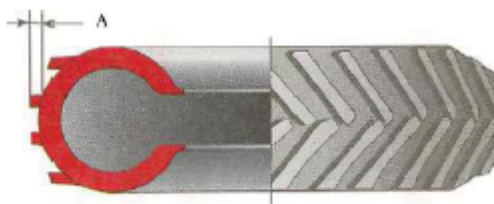
1. Должно.
2. Не должно.
3. Должно, если место для его установки предусмотрено конструкцией.

2. При движении внедорожных мототранспортных средств по льду необходимо:



1. Убедиться в хорошем состоянии льда и строго придерживаться инструкции по эксплуатации.
2. Преодолевать препятствия на максимальной скорости.
3. Осуществлять движение на хорошо просматриваемом участке.

3. Какая остаточная высота почвозацепов (размер А) допускается на ведущих колёсах внедорожного мототранспортного средства?



1. 7 мм.
2. 5 мм.
3. 3 мм.

4. Какие параметры внедорожных мототранспортных средств могут вызвать запрет на эксплуатацию?

1. Неработающий указатель уровня топлива.
2. Превышение установленного расхода топлива.
3. Уменьшение установленной мощности двигателя.

5. При повреждении конечности одежду необходимо снимать:

1. В первую очередь с поврежденной конечности.
2. В первую очередь с неповрежденной конечности.
3. Последовательность не имеет значения.



1. Наличие при себе путевого листа у водителя внедорожного мототранспортного средства, работающего по найму на предприятии при движении по лесной дороге:

1. Обязательно.
2. Необязательно.
3. Обязательно, если надо выезжать на дороги общего пользования.

2. Какое наиболее предпочтительное положение водителя при передвижении на снегоходе поперек заснеженного склона?



1. Сидя (а).
2. Стоя (б).
3. Стоя на одном колене (в).

3. Разрешается ли эксплуатация внедорожного мототранспортного средства при заедании рычага управления дросселем?

1. Разрешается.
2. Запрещается.
3. Разрешается при скорости до 10 км/ч.

4. Какие действия приводят к травмированию?

1. Использование машины не по прямому назначению.
2. Работа без предусмотренных инструкцией средств индивидуальной защиты.
3. Все вышеперечисленные действия.

5. На какой максимальный срок можно налагать кровоостанавливающий жгут?

1. На 1-2 часа.
2. На 3-4 часа.
3. На 1-2 дня.

1. Разрешается ли эксплуатация внедорожных мототранспортных средств, не оборудованных кабинами без указателей поворотов?

1. Разрешается.
2. Запрещается.
3. Разрешается, если принимаются соответствующие меры безопасности.

2. Как правильно принять положение «Стоя на одном колене» при движении по склону?



1. Нога со стороны подъема склона стоит на подножке, вторая согнутая в колене на сиденье.
2. Нога со стороны спуска склона стоит на подножке, вторая согнутая в колене на сиденье.
3. Положение ноги, стоящей на подножке, не имеет значения.

3. Можно ли эксплуатировать внедорожное мототранспортное средство, если неплотно закрыта или отсутствует крышка бензобака?

1. Можно.
2. Нельзя.
3. Можно, если заткнуть наливное отверстие ветошью.

4. Разрешена ли эксплуатация внедорожного мототранспортного средства, если усилие на рычагах управления трансмиссией превышает 200 Н?

1. Разрешена.
2. Запрещена.
3. Регламентируется особыми условиями.

5. В качестве кровоостанавливающего жгута можно использовать:



1. Только входящий в комплект медицинской аптечки.
2. подручные средства (ремень, косынку и т.д.).
3. Входящий в комплект медицинской аптечки, а также подручные средства (ремень, косынку и т.д.).

1 Государственный технический осмотр внедорожного мототранспортного средства проводится:

1. Один раз в год.
2. Один раз в полгода.
3. Один раз в два года.

2. Надо ли снижать скорость при крутых поворотах?



1. Да.
2. Нет.
3. Да, если вождение осуществляется в положении «Стоя».

3. Для обеспечения безопасного использования внедорожного мототранспортного средства необходимо:

1. Содержать его в полностью исправном состоянии.
2. Перед каждой поездкой проводить визуальный контрольный осмотр.
3. Неукоснительно и своевременно соблюдать регламент технического обслуживания.
4. Выполнить все перечисленное.

4. Допускается ли эксплуатация внедорожного мототранспортного средства, если в соединениях выпускной системы имеется прорыв газов и искр?

1. Допускается.
2. Не допускается.
3. Допускается, если замотать место прорыва газов листовым асбестом.

5. В каком положении необходимо транспортировать пострадавшего с переломами ребер и грудины?



1. Лежа на спине.
2. Лежа на животе.
3. Сидя или полулежа.

1. Собственник внедорожного мототранспортного средства обязан зарегистрировать его:

1. В органах ГИБДД.
2. В налоговой инспекции.
3. В органах Ростехнадзора.



2. Положение корпуса водителя внедорожного мототранспортного средства «Стоя» наиболее эффективно:

1. При выполнении маневров.
2. При движении по склону.
3. При буксировании.

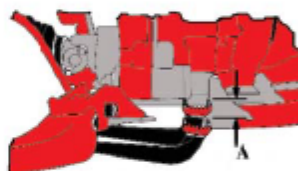


3. Можно ли эксплуатировать внедорожное мотосредство, если на нем отсутствует звуковой сигнал?

1. Можно.
2. Нельзя.
3. Можно, если его установка не предусмотрена конструкцией.

4. Какова величина свободного хода (А) педали заднего тормоза внедорожного мототранспортного средства?

1. 15 - 20 мм.
2. 5 - 10 мм .
3. Свободного хода не должно быть.



5. В каком положении необходимо транспортировать пострадавшего с повреждением позвоночника.

1. Лежа на спине (а).
2. Лежа на животе (б).
3. Сидя или полулежа (в).



а



а



а

1. Допускаются ли к эксплуатации внедорожные мототранспортные средства, не прошедшие государственный технический осмотр?

1. Допускаются.
2. Не допускаются.
3. Не регламентируется.

2. При повороте на рыхлом снегу необходимо наклонять корпус тела:



1. В сторону поворота.
2. В сторону противоположную направлению поворота.
3. Для безопасности движения положение тела не имеет значения.

3. Должна ли конструкция системы питания, смазки и охлаждения внедорожного мототранспортного средства исключать течи и каплепадение?

1. Да.
2. Нет.
3. Допускается из дренажных трубок (отверстий) в предназначенные для этого емкости.
4. Верно пункты 1 и 3.

4. Что необходимо сделать при постановке внедорожного мототранспортного средства на стоянку на склоне и рыхлых грунтах?

1. Удерживая тормозами мотовездеход, включить стояночный тормоз.
2. Выключить зажигание и отпустить тормоза.
3. Подложить под колеса булыжники или иные предметы в качестве дополнительной блокировки колес.
4. Верно пункты 1-3.



5. В каком положении необходимо транспортировать пострадавшего с повреждением костей таза?



1. Лежа на спине .
2. Лежа на животе.
3. Лежа на спине с прокладкой под колени .

Порядок и правила проведения экзамена по вождению (практическая часть):

- занять место на транспортном средстве;
- запустить двигатель;
- включить передачу для движения вперед;
- начать движение плавно, без рывков и пройти упражнение «Змейка»;
- остановиться у «Стоп-линии»;
- включить заднюю передачу и двигаться задним ходом под углом 90° в условный «Гараж»;
- остановить транспортное средство в условном «Гараже»;
- включить нейтральную передачу и стояночный тормоз;
- заглушить двигатель;
- покинуть транспортное средство.

Условия выполнения упражнений:

От исходного положения при прохождении упражнения «Змейка» и движения до «Стоп-линии» запрещается останавливаться.

«Стоп-линию» можно коснуться, либо не доехать до нее не более 15 см.

При движении от «Стоп-линии» задним ходом в условный «Гараж» остановка допускается без переключения передачи.

Транспортное средство необходимо припарковать в условный «Гараж» по центру, чтобы водитель мог слева (справа) свободно покинуть транспортное средство.

Расстояние между вешками на упражнении «Змейка»:

- квадроцикл – 5м.;
- снегоход – 6м.

Размеры условного «Гаража» устанавливаются на 1 м больше габаритов транспортного средства.

При выполнении упражнений запрещается касаться установленных вешек (конусов).

ПРИЛОЖЕНИЕ 1

ПЕРЕЧЕНЬ ОБЯЗАТЕЛЬНЫХ ПРАКТИЧЕСКИХ НАВЫКОВ И МАНИПУЛЯЦИЙ «ОКАЗАНИЕ ПЕРВОЙ МЕДИЦИНСКОЙ ПОМОЩИ»

1. Техника очищения ротовой полости и восстановления проходимости верхних дыхательных путей.
2. Искусственная вентиляция легких:
 - изо рта в рот (с применением и без применения устройства для проведения искусственного дыхания);
 - изо рта в нос.
3. Закрытый массаж сердца:
 - двумя руками;
 - одной рукой.
4. Проведение реанимационных мероприятий одним спасателем
5. Проведение реанимационных мероприятий двумя спасателями
6. Определение пульса:
 - на лучевой артерии;
 - на бедренной артерии;
 - на сонной артерии.
7. Определение частоты пульса и дыхания.
8. Определение реакции зрачков.
9. Техника временной остановки кровотечения:
 - прижатие артерии: плечевой, подколенной, бедренной, сонной;
 - наложение жгута-закрутки с использованием подручных средств;
 - максимальное сгибание конечности в суставе (коленном, локтевом);
 - наложение резинового жгута;
 - передняя тампонада носа.
 - использование порошка «Статин» и салфеток «Колетекс ГЕМ».
10. Проведение туалета ран.
11. Наложение бинтовых повязок:
 - циркулярная на конечность;
 - колосовидная;
 - спиральная;
 - «чепец»;
 - черепашья;
 - косыночная;
 - дезо;
 - окклюзионная;
 - давящая;
 - контурная.
12. Использование сетчатого бинта.
13. Эластичное бинтование конечности.
14. Использование лейкопластыря, бактерицидного пластыря.
15. Транспортная иммобилизация с использованием подручных средств и сетчатых шин при повреждениях:
 - ключицы;
 - плеча;

- предплечья;
- кисти;
- бедра;
- голени;
- стопы.

16. Техника транспортной иммобилизации при повреждениях:

- позвоночника;
- таза;
- живота;
- множественных переломах ребер;
- черепно-мозговой травме. 1

7. Техника извлечения и укладывания на носилки пострадавших с повреждениями:

- грудной клетки;
- живота;
- таза;
- позвоночника;
- головы.

18. Техника переноски пострадавших:

- на носилках;
- на одеяле;
- на щите;
- на руках;
- на спине;
- на плечах;
- на стуле;

19. Погрузка пострадавших в:

- попутный транспорт (легковой, грузовой);
- санитарный транспорт.

20. Техника закапывания капель в глаза, промывание глаз водой.

21. Снятие одежды с пострадавшего.

22. Снятие мотоциклетного шлема с пострадавшего.

23. Техника обезболивания хлорэтилом.

24. Использование аэрозолей.

25. Вскрытие индивидуального перевязочного пакета.

26. Техника введения воздуховода.

27. Использование гипотермического пакета-контейнера.

28. Применение нашатырного спирта при обмороке.

29. Техника промывания желудка.